

Ana ak Tiga idantifye emosyon yo



Liv sa a ap ede elèv yo konprann

EMOSYON AK SANTIMAN

**Ana ak Tiga idantifye
emosyon yo**

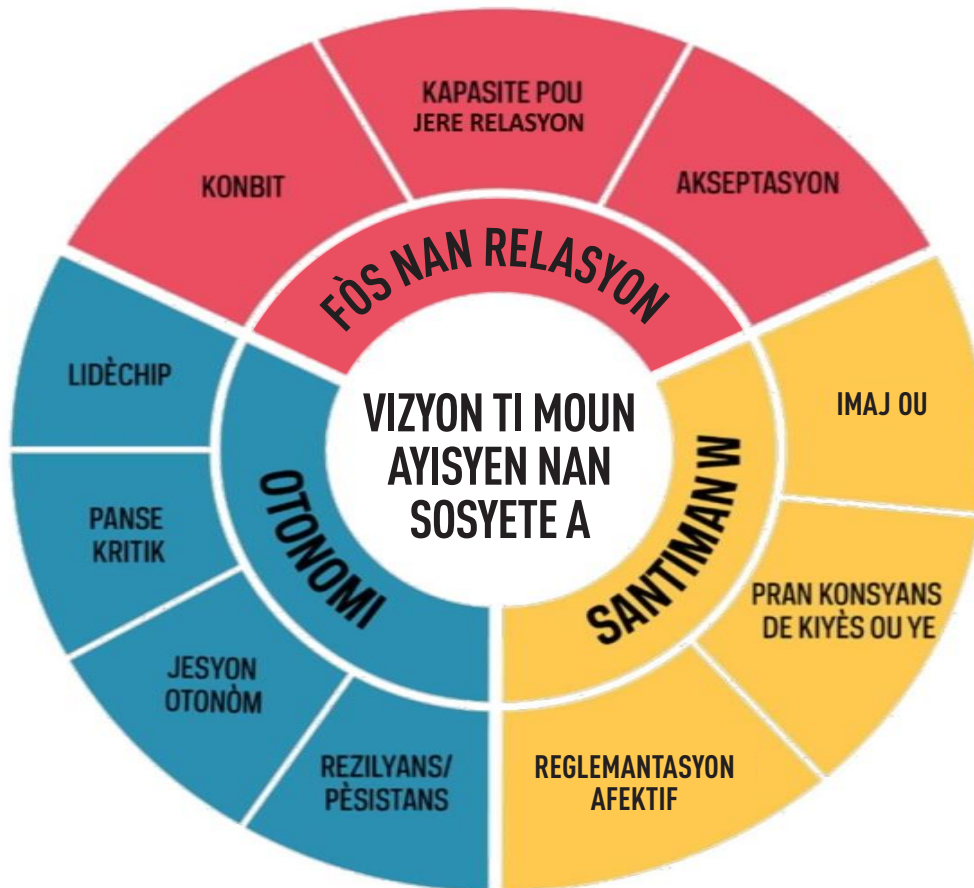
Tit sa a fè pati seri Ana ak Tiga. Se yon seri liv sou aprantisaj sosyal ak emosyonèl ki kreye yon ankadreman pou ti moun ann Ayiti. Ekip sa a gen ladan l savan lokal ak entènasyonal nan domèn edikasyon, sikoloji, sosyoloji, antwopoloji ak relijyon ann Ayiti.

Ekip otè sa yo travay ansanm sou yon seri istwa ak aktivite ki kapab ede elèv yo devlope ladrès yo nan domèn sosyal ak emosyonèl. Otè istwa ak aktivite yo se : Pwofesè Evelyne Trouillot, Pwofesè Bayyinah Bello, Doktè Charlene Désir ak Doktè Anasthasie Libériste-Osirus. Grafis yo se David Campbell avèk Leneen Faith Williams. N ap di yo tout yon gwo mèsè pou bèl istwa sa yo – yon gwo mèsè tou pou kreyativite ak devouman nou tout pou reyalizasyon travay sa a.



Revizyon : MIT-Ayiti

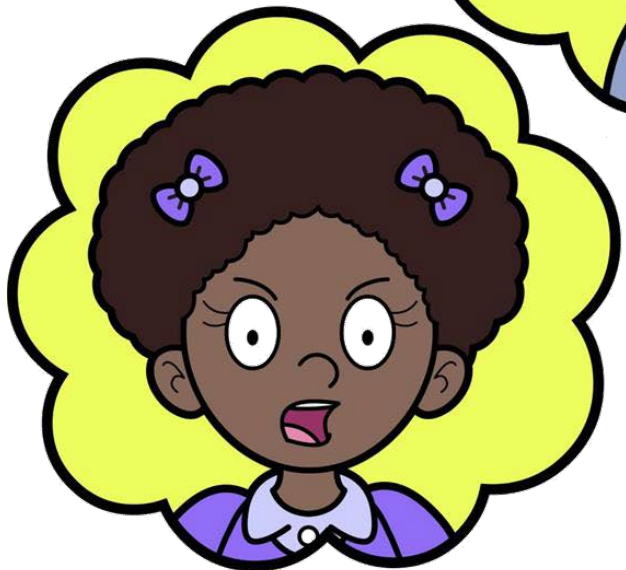
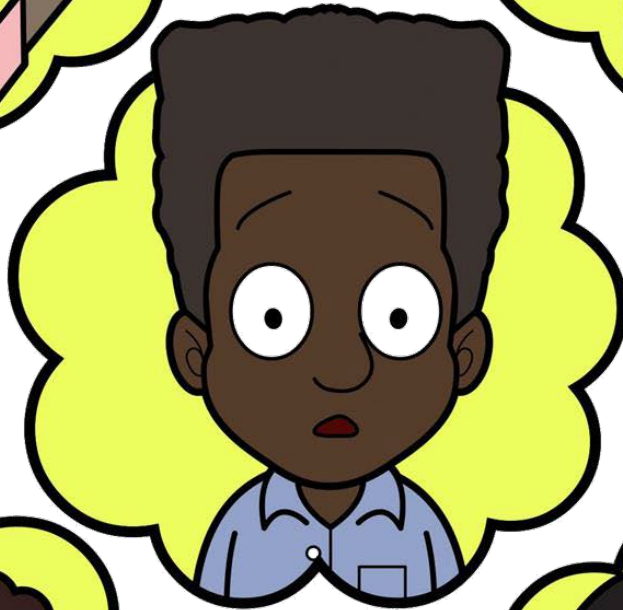
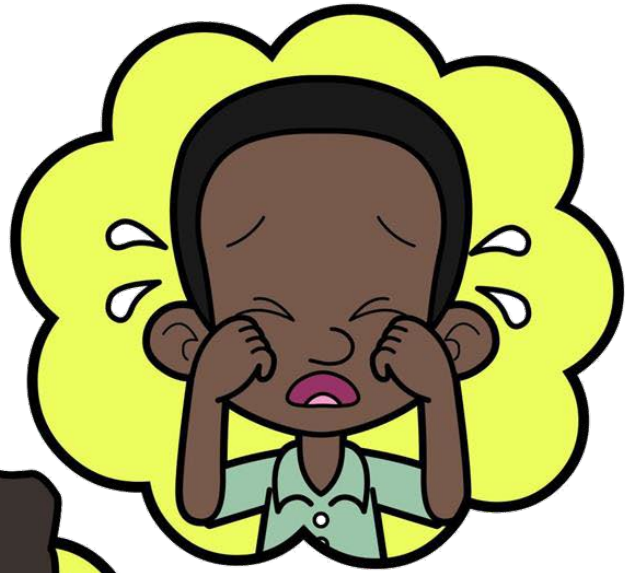
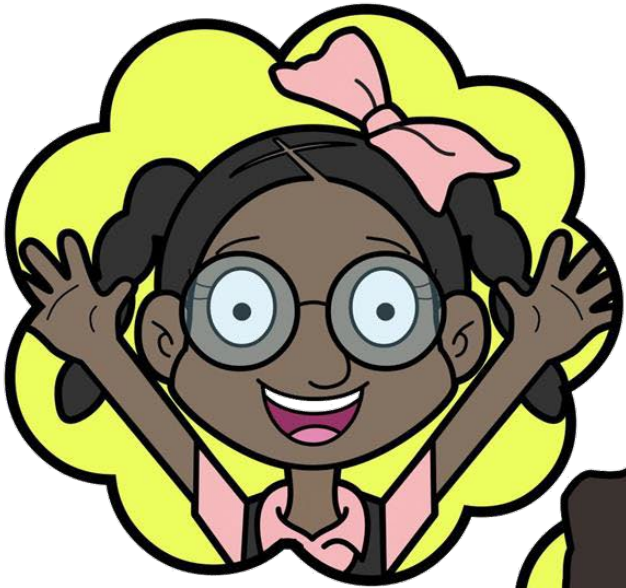




Kad sa a dwe sèvi kòm sous ak gid pou tout moun ki nan sektè ansèyman, espesyalman moun k ap travay nan lekòl ak sa k ap bay sèvis nan òganizasyon ki gen pou wè ak zafè ledikasyon, k ap akonpaye epi ede nan lekòl fondamantal, segondè ak apre segondè. Travay sa a ofri tout eleman kle pou aprann ak pasyon nan kontèks sosyal ak kiltirèl nan istwa peyi nou, Ayiti. Epi tou, travay sa a ofri oryantasyon ak estrateji pou w ka itilize lide pa w, sitou nan sektè ledikasyon. Pou plis enfòmasyon sou travay nou nan alfabetizasyon ak aprantisaj sosyal ak emosyonèl ann Ayiti, tanpri vizite lyen sa a : <https://iei.nd.edu/gc-dwc-haiti>.



Chak jou, nou santi diferan kalite emosyon.



Li enpòtan pou nou idantifye santiman yo paske sa ede nou reflechi.
Jodi a, n ap gade ki jan Ana ak Tiga itilize mo yo pou ede nou konprann
emosyon yo.



Jodi a, mwen te brav.

Yon doktè te vini nan lekòl nou an. Mwen te pran 3 vaksen.

Sereng lan te long ; men, mwen pa t kriye.



Jodi a, mwen te kontan.

Pwofesè nou an pote anpil lòt bèl liv pou bibliyotèk klas la.

Mwen renmen fè lekti. Mwen toujou fè foli pou liv kreyòl yo.



Jodi a, mwen tris.

Papa m pral Pòtoprens, l ap tounen jis lòt semèn. Mwen pral pase plizyè jou san m pa wè li.



Jodi a, mwen an kòlè.

Manman m pote ti jwèt li te pwomèt mwen an. L ap pale nan telefòn ak zanmi l, mwen pa ka rete tann li fini pale pou li ban mwen jwèt la, paske m anvi jwe ak li kounye a.



Jodi a, mwen pè.

Grann mwen malad, li ale lopital jodi a. Mwen tande paran mwen yo ap pale sou eta sante li, m pa konprann sa y ap di. Mwen pè paske mwen pa konnen sa ki ka rive.



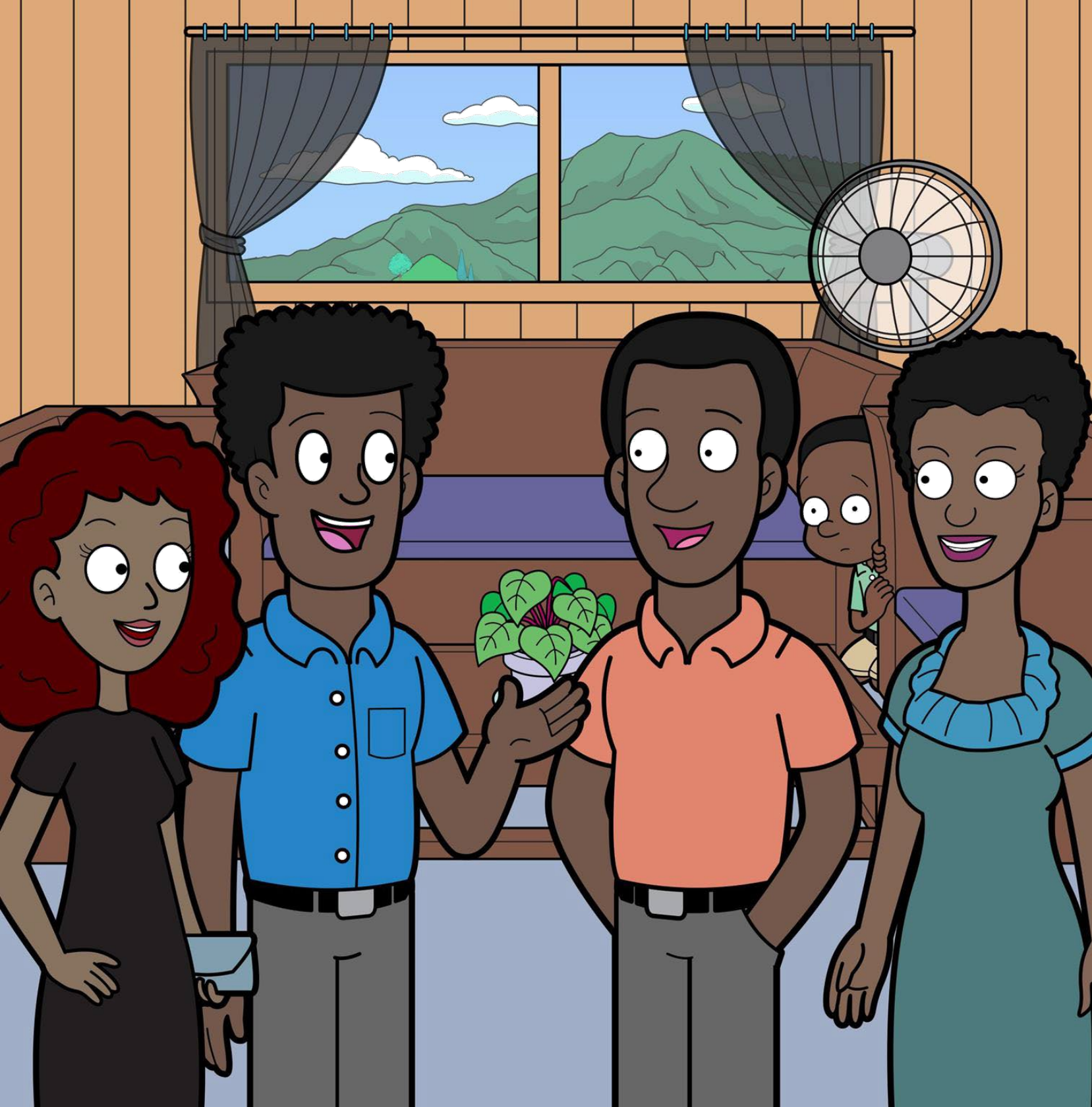
Jodi a, mwen fyè.

Mwen reponn tout kesyon yo kòrèkteman nan klas la.



Jodi a, mwen fache.

Frè m lan sere pope m lan ankò. Mwen mande l li, li pa ka di m kote l ye.



Jodi a, mwen te timid.

Manman m ak papa m gen zanmi ki te vin vizite nou. Mwen pa t konnen yo.



Jodi a, mwen pa konprann anyen.

Gran moun yo fache paske gen moun k ap boule kawotchou nan vil la. Pa gen moun ki ka di m pou ki sa.



Jodi a, mwen an pè.

Manman m ak papa m di m yo renmen m anpil. Papa m kite m kouche sou li
epi li chante pou mwen jis mwen dòmi.

Estrateji sosyal ak emosyonèl

Santiman ak emosyon se bagay natirèl. Yo ede nou sonje nou se imen. Chak fwa ou fache, olye ou gen move konpòtman, fè sa :

Plen bouch ou ak lè. Kounye a, soufle lè a. Plen bouch ou ankò ak lè. Soufle lè a.

Pran yon ti moman pou w konte 1, 2, 3, 4, 5. Èske ou toujou fache ?

6, 7, 8, 9, 10. Ki mo ki ka ede w dekri santiman w yo ?

Kounye a, di mo sa yo pou w tandè yo.

Konte ankò 1, 2, 3, 4, 5, 6, 7, 8, 9, 10.

Kite santiman yo fè chemen yo.

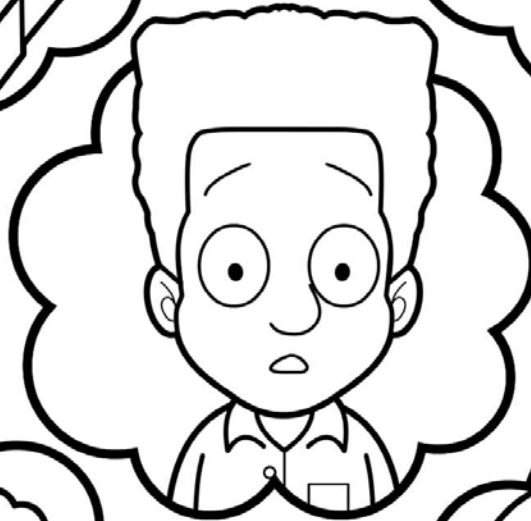


Aktivite

Miwa, miwa, ki sa mwen wè ?

Jwe ak yon zanmi. Gade zanmi ou epi di « Miwa, miwa, ki sa mwen wè ? ». Apre yon sèl moun ap esprime yon emosyon tankou fache, kontan, timid ak lòt emosyon oswa santiman nou idantifye nan liv sa a. Fè sa a senk fwa. Gade ki moun ki ka devine tout emosyon yo.

Anak Tiga

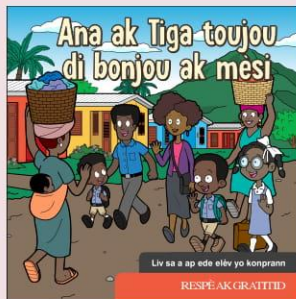
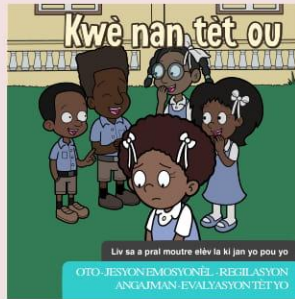
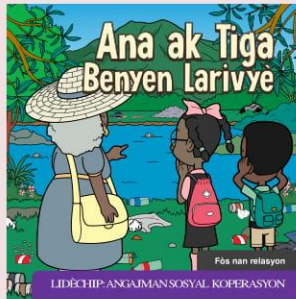


Pou plis enfòmasyon sou travay nou ak resous nou, vizite

<https://iei.nd.edu/gc-dwc-haiti>

Ana ak Tiga

RASANBLE TOUT 7 LIV



Pou plis enfòmasyon sou travay nou ak resous nou, vizite <https://iei.nd.edu/gc-dwc-haiti>

Dwa d otè © 2018 pou Sant Global pou devlopman entegral ti moun piti. Tout dwa rezève. Pèsòn moun pa gen dwa repwodui oubyen itilize liv sa a ni okenn pati nan li nan okenn fason sòf si li gen pèmasyon ekri ki soti nan men editè.